



Vizyon Siyasi Kalkınma Merkezi
İstanbul 2020

BATI ŞERİA VE KUDÜS'TE SİYONİST YERLEŞİM PROJESİ

Hazırlayan:
Feras Ali Qawasmeh



MODERN FİLİSTİN TARİHİ

Filistin'de İngiliz Mandası Dönemi
(1917 - 1948)



Filistin'de Osmanlı
Hakimiyeti
(1917'e kadar)

Nekbe

Filistin Topraklarının %78'inin
İsrail tarafından işgali
(1948)



Batı Şeria'da Ürdün Hakimiyeti
Gazze'de Mısır Hakimiyeti
(1948 - 1967)

Batı Şeria'da Filistin Yönetimine ait bölgelerin İsrail tarafından yeniden işgali
(2002)

İsrail'in Gazze'den çekilmesi
(2005)

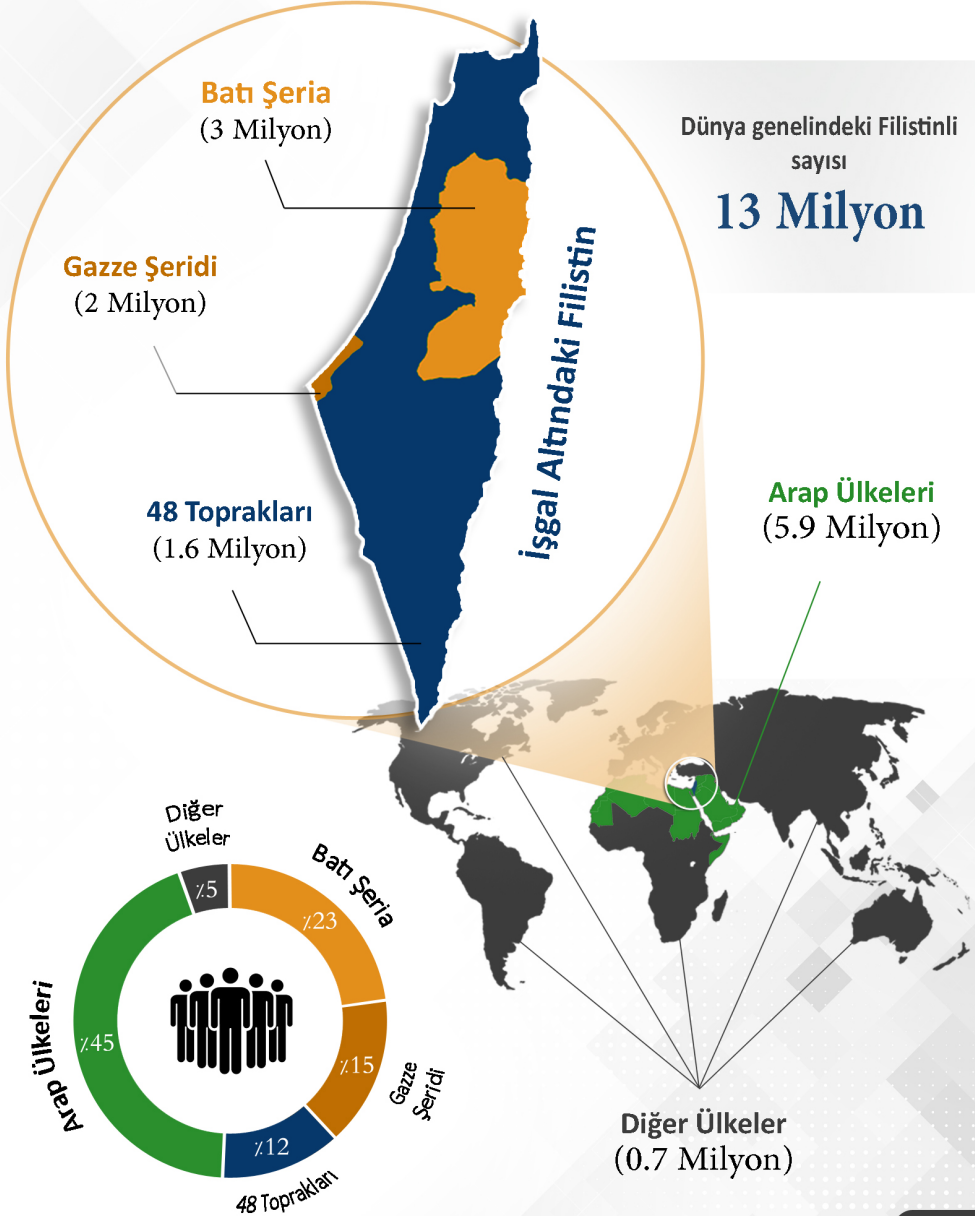


Oslo Anlaşması
Batı Şeria'nın bir kısmı ve Gazze Şeridi'nde Filistin Özerk Yönetimi
(1993)

Nekse
Filistin'in Tamamının
İsrail tarafından işgali
(1967)



FİLİSTİNLİLER NEREDE YAŞIYOR?



Oslo Anlaşmasına Göre Batı Şeria'nın Taksimi



Oslo Anlaşmasına göre Batı Şeria üç bölgeye ayrıldı:

A Bölgesi:

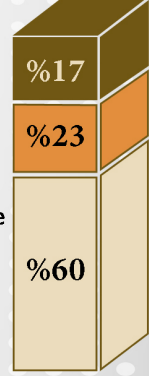
Güvenlik ve idare açısından Filistin Yönetimi'nin kontrolünde

B Bölgesi:

Güvenlik İsrail kontrolünde; Sivil idare Filistin Yönetimi'nin kontrolünde

C Bölgesi:

Güvenlik ve idare açısından İsrail kontrolünde



%87



Batı Şeria sakinlerinin %87'si A ve B bölgelerinde ikamet ederken, sadece %13'ü C bölgesindedir.

C bölgesi vadiler, doğa koruma alanları, su kaynakları, sanayi bölgeleri, yerleşim birimleri ve ayırım duvarının büyük bir kısmını kapsamaktadır.



Batı Şeria birbiriyle bağlantısı olmayan 220 ayrı bölgeye ayrılmıştır. İşgal güçleri bunların tamamında kontrol sahibidir.

BATI ŞERİA'DAKİ SİYONİST YERLEŞİM BİRİMLERİ

1967

Batı Şeria'da İsrail yerleşimleri kurulmaya başladı.

160

Batı Şeria ve Kudüs'te toplam yerleşim yerlerinin sayısı.

298

Batı Şeria ve Kudüs'te toplam yerleşim karakollarının sayısı.

2200 km²

Batı Şeria'da İsrail yerleşim birimlerinin güç alanı.

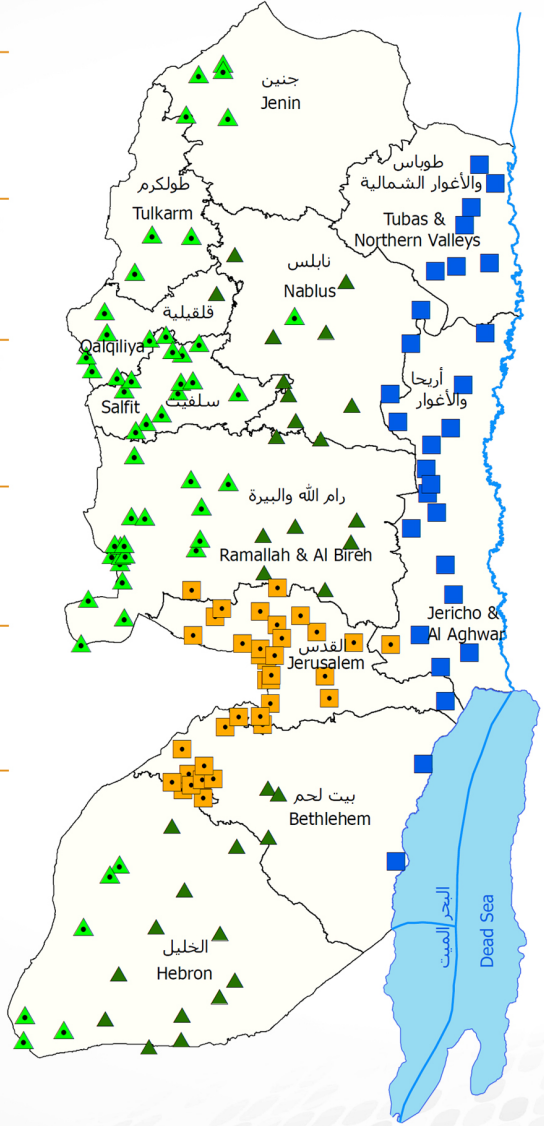
%39

Batı Şeria'da yerleşim birimlerinin nüfus alanı.

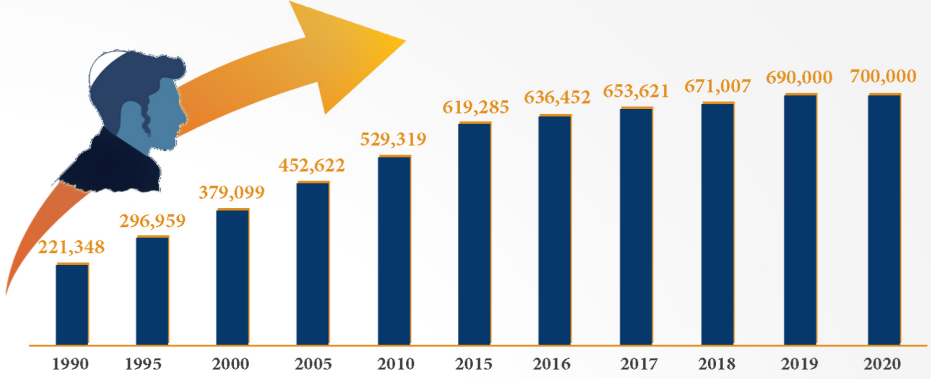
700,000

2019 senesi sonu itibarıyla Batı Şeria'da yaşayan yerleşimcilerin sayısı.

Yerleşim Eksenleri	Yerleşimci Sayısı (Ortalama)
■ Doğu Ekseni	290
▲ Dağ Ekseni	1,860
▲ Batı Tepeleri Ekseni	3,930
■ Büyük Kudüs Ekseni	10,690

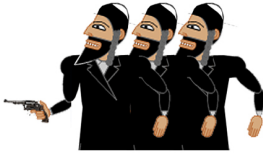


Batı Şeria'daki Yerleşimci Sayısının Artış Grafiği



Oslo'dan Önce

(1967 - 1993)

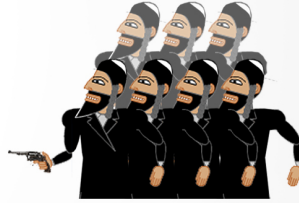


268,000

Yerleşimci

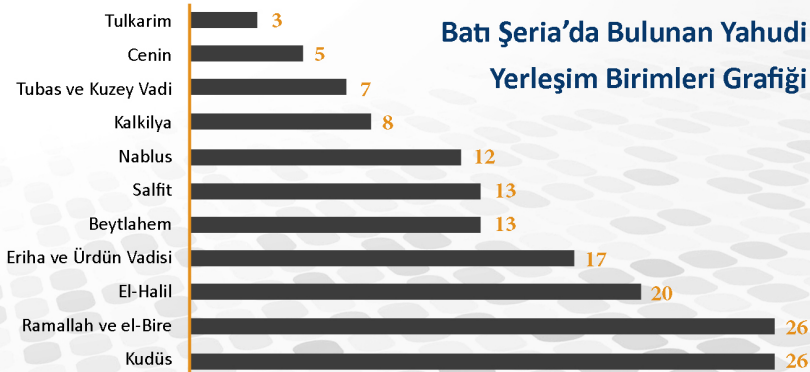
Oslo'dan Sonra

(1994 - 2020)



700,000

Yerleşimci



Batı Şeria'da Bulunan Yahudi Yerleşim Birimleri Grafiği

"C" BÖLGESİNDE SİYONİST YERLEŞİM PROJESİ

Kapalı Askeri Bölge



Batı Şeria'nın %20'si



Yerleşim Birimleri Meclisleri



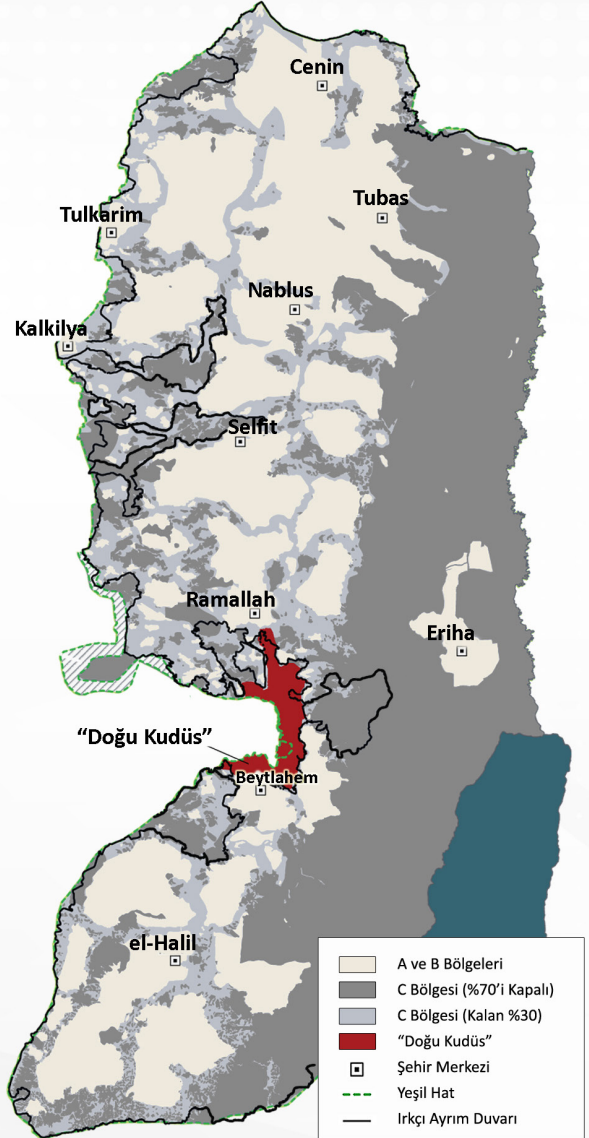
Batı Şeria'nın %39'u



Doğal Koruma Alanları

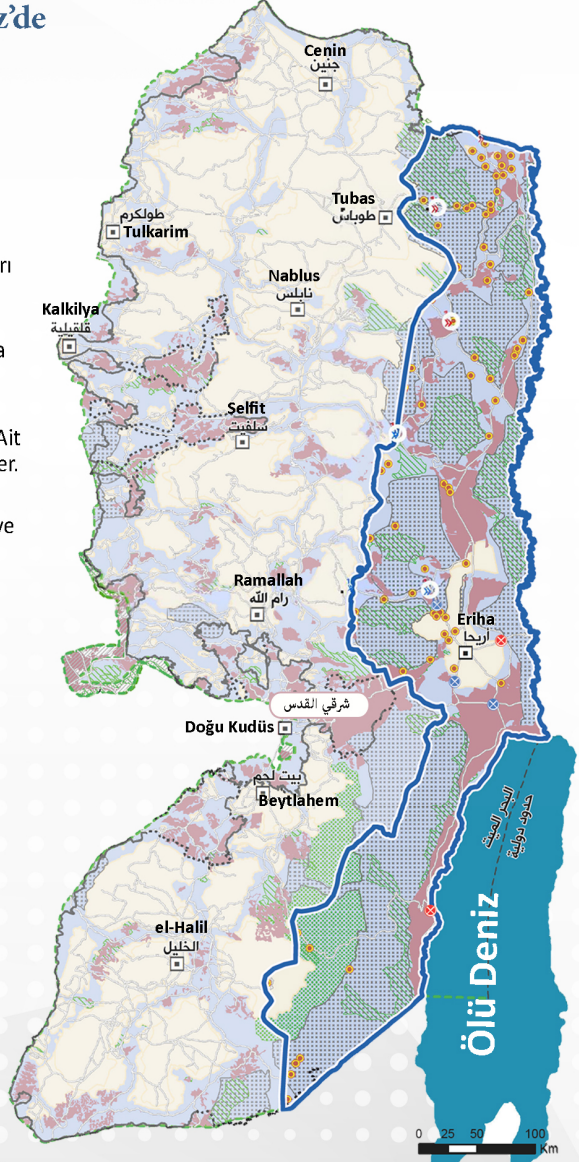
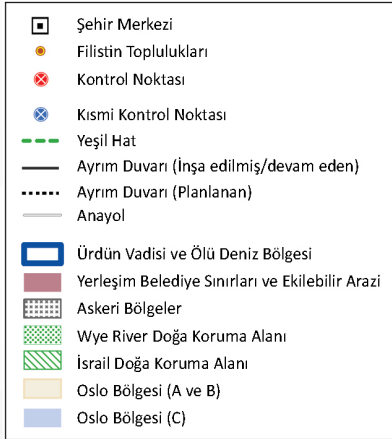


Batı Şeria'nın %13'ü



ÜRDÜN VADİSİ'NDE SİYONİST YERLEŞİM PROJESİ

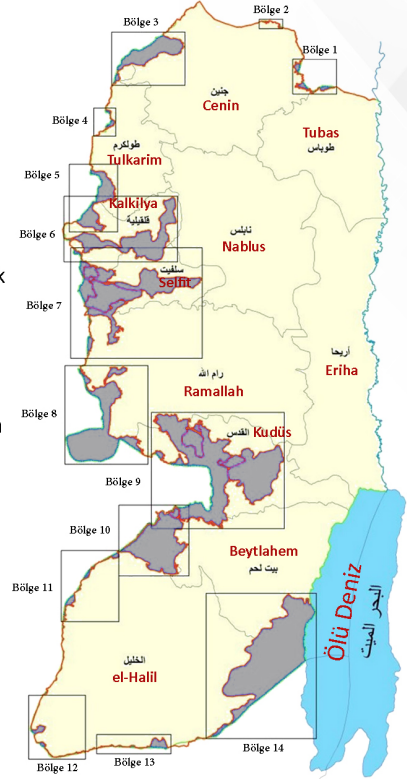
Ürdün Vadisi ve Ölü Deniz'de Toprakların Taksimi



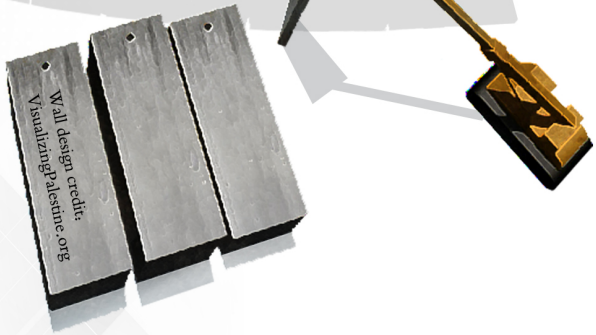
IRKÇI AYRIM (APARTHEID) DUVARI

- 2002** 2002'de İsrail İrkçi Ayrım Duvarı inşa kararı aldı.
- 770** İrkçi Ayrım Duvarının toplam uzunluğu 770 km'dir.
- 9** Yüksekliği 9 metredir.
- %70** İrkçi Ayrım Duvarı'nın şimdiye kadar %70'i tamamlandı.
- %85** Duvarın %85'i Batı Şeria topraklarında inşa ediliyor.
- %15** Sadece %15'i Yeşil Hat üzerinde inşa ediliyor.
- %13** Duvar Batı Şeria'nın %13'ünü birbirinden ayrı toprak parçaları haline getirdi.
- %48** Batı Şeria'daki İsrail Yerleşim Birimlerinin %48'si duvar inşası ile İsrail sınırlarına dahil edildi.
- %85** Yerleşimcilerin %85'i duvar inşası ile İsrail sınırlarına dahil edilen yerleşim birimlerinde yaşıyorlar.

150,000 Kudüs'te yaşayan 150 bin Filistinli duvarın dışında bırakılarak Kudüs Belediyesi sınırlarından çıkarılmış oldu.



- İrkçi Ayrım Duvarının Güzergahi
- Yeşil Hat
- Duvarın İzole Ettiği Filistin Toprakları



KOLONYAL YAN YOLLAR (BYPASS YOLLAR)

İsrail yerleşim yerlerinin birbirleriyle ve İsrail'le bağlantısını sağlayan yollara Bypass yol deniyor. Bu yolları sadece İsraililer kullanabiliyor.

980 Km

Batı Şeria'da toplam 980 km bypass yol ağı bulunuyor.

195 Km²

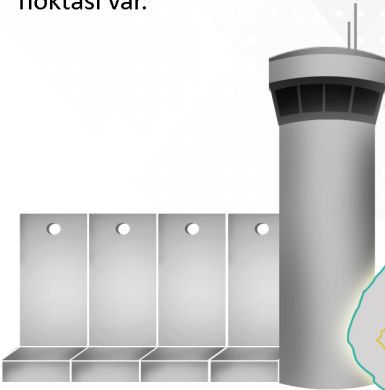
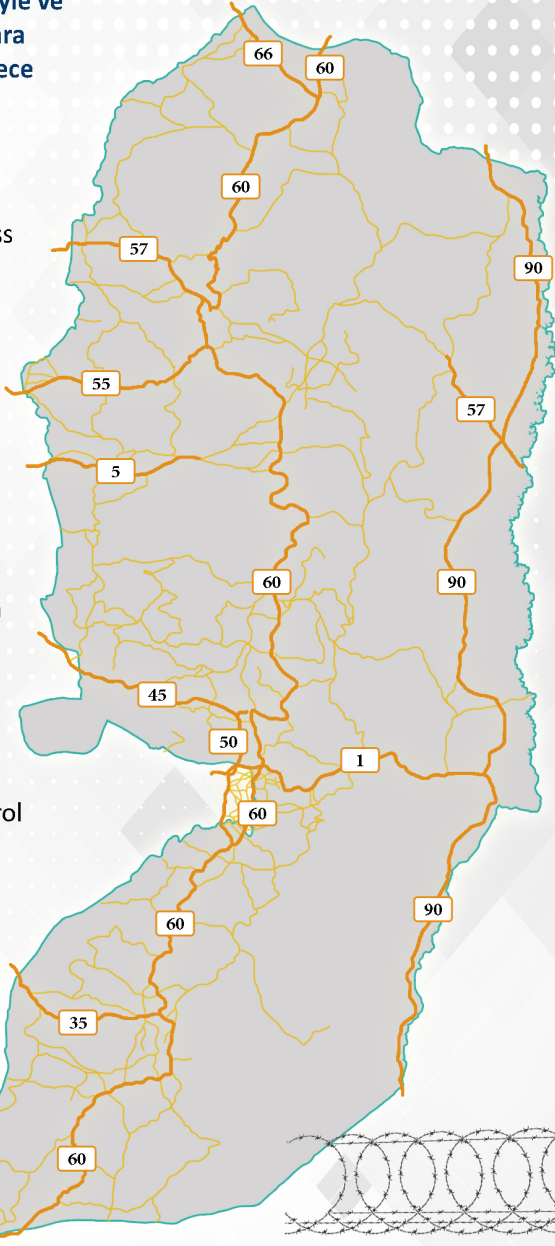
Bu bypass yollar Batı Şeria topraklarından 195 bin dönüm arazi üzerine kurulmuştur.

100 Km²

Bypass yolları çevreleyen 100 bin dönüm toprak ise güvenlik gerekçesi ile kullanıma kapalıdır.

108

Batı Şeria'da 108 tane sabit kontrol noktası var.



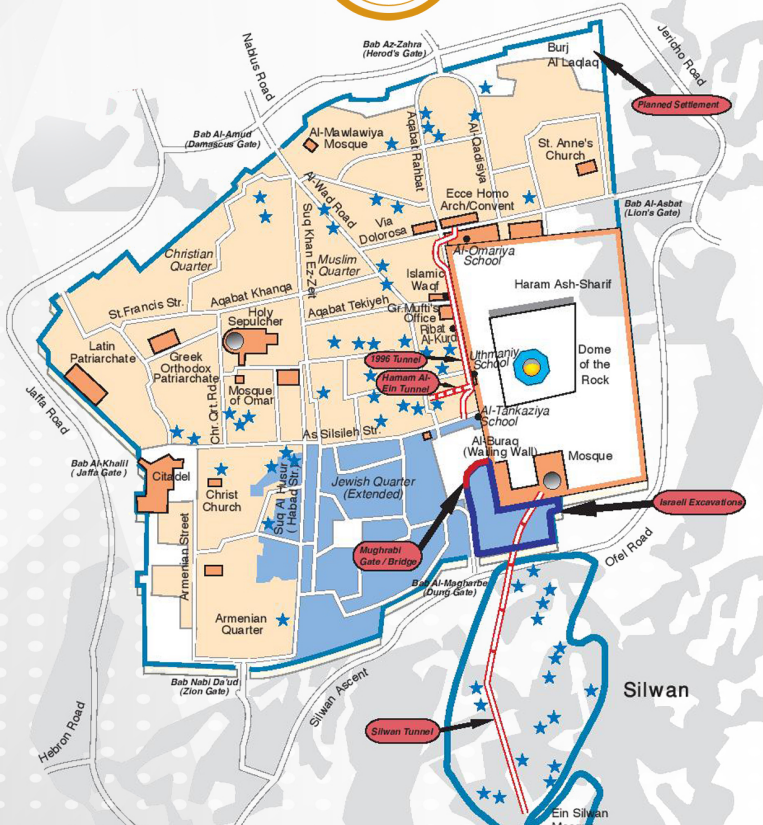
KUDÜS'TE SİYONİST YERLEŞİM PROJESİ

İsrail, 1948'te Kudüs'ün batısını işgal etti ve 1967'de şehrin doğusunu da işgal etti. **İsrail Kudüs'ü tamamen ele geçirmek için üç kademeli stratejik bir plan uygulamaya koydu.**

Kudüs Eski Şehrinde Yayılma ve Tam Kontrol Sağlama

**BİRİNCİ
KADEME**

Kudüs Eski Şehirde 4000 Yahudi Yerleşimci Yaşıyor.

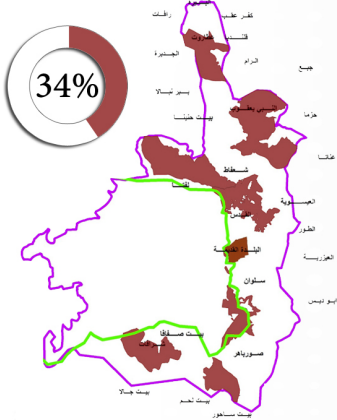


	Yahudi Mahallesini genişletmek ve düzenlemek için 1967'de ele geçirilen topraklar		Yıkılmış binalar
	Yahudi yerleşimcilerin ele geçirdiği gayrimenkuller		İsrail'in yaptığı tüneller
	Dini yerler ve kamu binaları		İnşaatı devam eden yer altı tünelleri

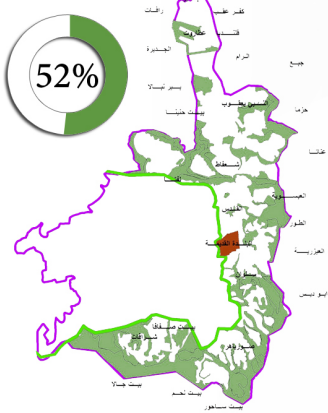
1967'de işgalden sonra genişletilen Kudüs Belediyesi Sınırları

İKİNCİ KADEME

Bu ikinci kademedeki bölgelerde bulunan 12 Yahudi yerleşim biriminde 216.000 yerleşimci yaşıyor.

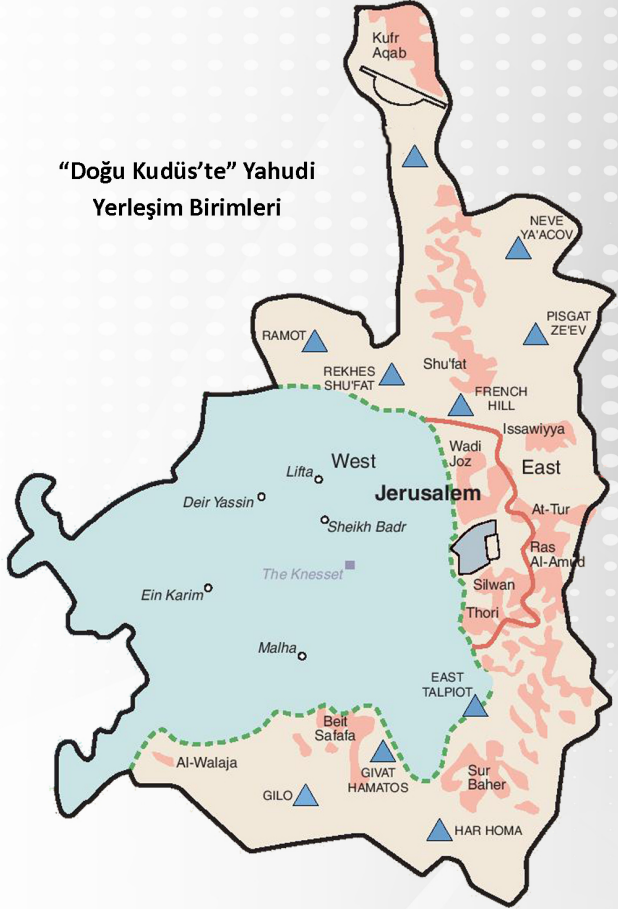


“Doğu Kudüs” topraklarının %34’ü İsrail tarafından müsadere edildi. Filistinlilerin burada inşa faaliyetlerine izin verilmiyor.



Bu kademe dahilindeki toprakların %52’si boş araziler olmasına rağmen Filistinlilerin burada inşa faaliyetlerine izin verilmiyor.

“Doğu Kudüs’te” Yahudi Yerleşim Birimleri

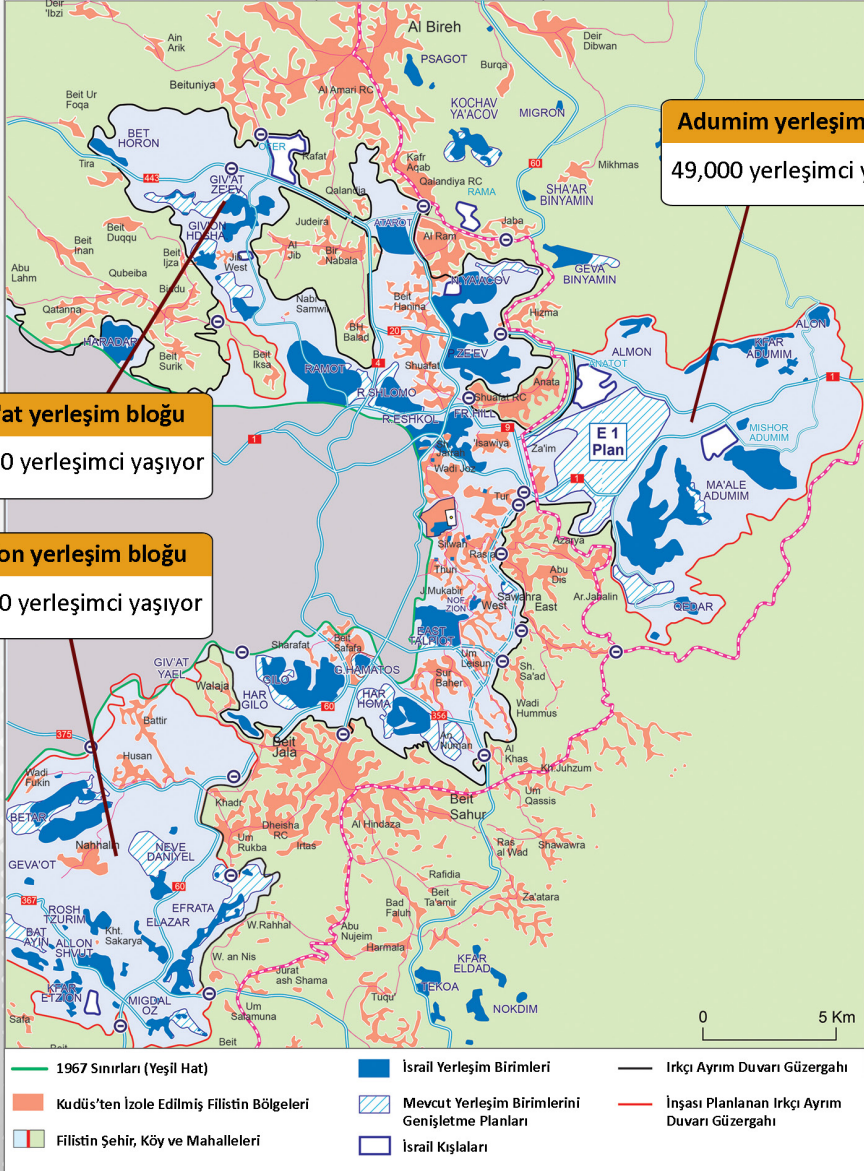


- Ürdün Hakimiyetinde (1952-1967) Kudüs Belediyesi Sınırları
- 1967'de İsrail İşgalinden Sonra Kudüs Belediyesi Sınırları
- Yeşil Hat
- ▲ İsrail Yerleşim Birimleri
- Filistin Mahalleleri

“Büyük Kudüs Projesi”
Sınırları

ÜÇÜNCÜ
KADEME

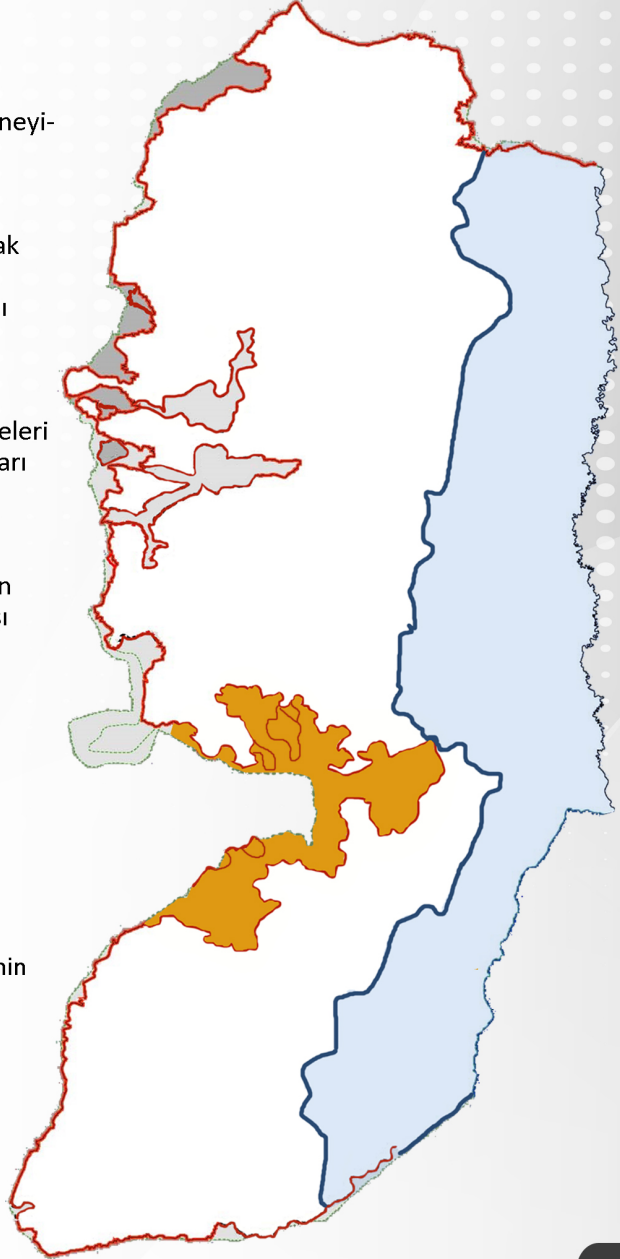
Bu kademedeki topraklarda 3 yerleşim bloğunda
161.000 Yahudi yerleşimci yaşıyor.



BÜYÜK KUDÜS PROJESİ'NİN HEDEFLERİ

- Batı Şeria'nın Kuzey ve Güneyini birbirinden ayırmak
- Kudüs'te Demografik olarak Yahudilerin çoğunlukta ve Arapların azınlık olmalarını sağlamak
- Ürdün Vadisi ve Sahil bölgeleri arasında güvenlik koridorları oluşturmak
- Kudüs'ün Ürdün tarafından gelebilecek saldırılara karşı korunması
- Batı Şeria topraklarının %10'unu (555 km²) İsrail sınırlarına dahil etmek

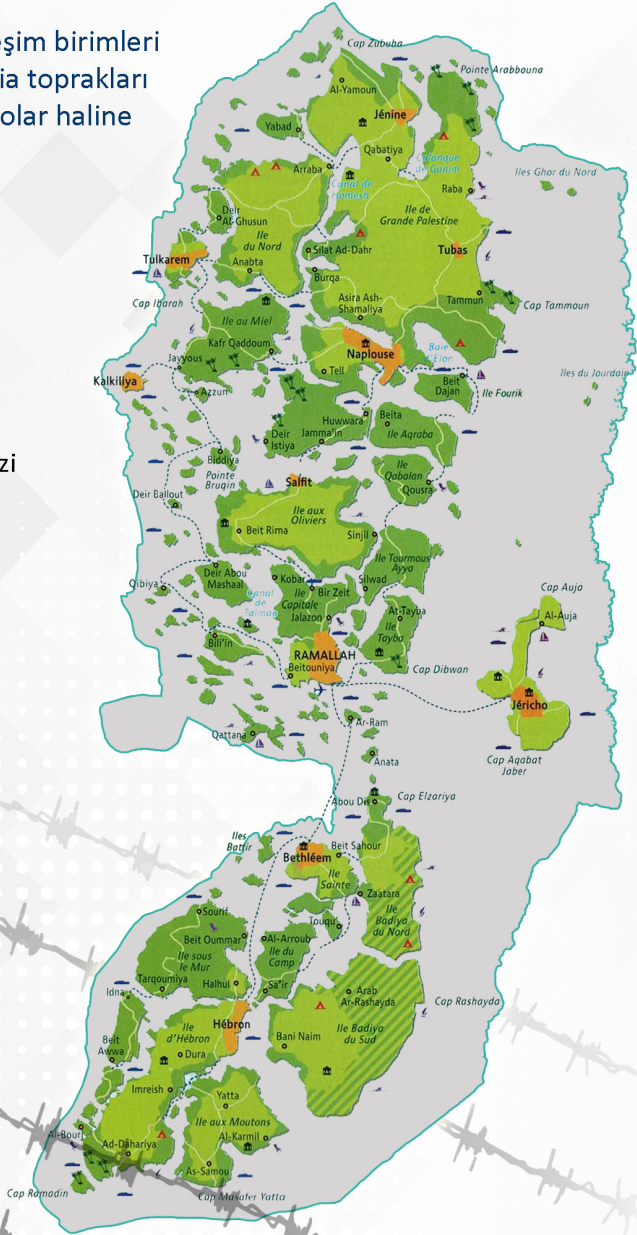
- "Büyük Kudüs Projesi" nin Batı Şeria Tarafı.
- Ayrım Duvarının İçine Aldığı Alan.
- Ürdün Vadisi.
- Ayrım Duvarı.
- Yeşil Hat.



BATI ŞERİA: PARAMPARÇA TOPRAKLAR

İşgal ve Yahudi yerleşim birimleri neticesinde Batı Şeria toprakları birbirinden ayrı gettolar haline gelmiştir.

- A Bölgesi
- B Bölgesi
- C Bölgesi
- Şehir Merkezi



YERLEŐİMCİLERİN 2019'DA İŐĖAL ALTINDAKİ FİLİSTİN TOPRAKLARINDAKİ İHLALLERİ



5,491

Yeni yerleŐim birimi inŐası onaylandı.



533

YerleŐimci terörü



241

Kudüs'ten uzaklaŐtırma vakası

11,024

Ağaç yerleŐimciler tarafından itlaf edildi.



12

Yeni bypass yol inŐa edildi

14,556

Dönüm tarım arazisi tahrip edildi.



857

Adet yeni kışla ve yerleŐim karakolları inŐa edildi.



Kudüs'te teleferik projesi onaylandı



YÜZYILIN ANLAŞMASI

Yüzyılın Anlaşması'nın maddeleri iki ana konu üzerinde durmaktadır.

1) Mevcut Durumun Meşrulaştırılması

- İsrail'in başkenti olarak birleşik Kudüs.
- Mültecilerin Geri Dönüş Hakkı'nın iptali.
- Batı Şeria'daki yerleşim birimlerinin İsrail'e dahil edilmesi.
- Ürdün Vadisi'nin İsrail'e dahil edilmesi.
- İşgalci İsrail'in su kaynaklarını kontrole devam etmesi.
- Filistinlilere gerçek manada bir otoriteleri olmayan bir özerklik.

2) Yeni Hakikatler Bulmak

- Geri kalan Filistin bölgelerini birbirine bağlayan altyapı oluşturulması
- Arap Üçgeni sakinlerini (İsrail sınırları dahilinde bulunan Umm Fahm gibi Arap çoğunluğun olduğu bazı şehir ve köyler) Batı Şeria'ya dahil etmek
- Gazze Şeridi boyunca bir tarım ve sanayi bölgesi oluşturmak
- Filistin direnişini silahsızlandırmak ve Filistin Yönetimi'nin uluslararası örgütlere katılımını İsrail'in iznine bağlamak.

* Filistinlilerin tamamı Yüzyılın Anlaşması'nı bütün detayları ile reddetmektedirler.

**“Yüzyılın Anlaşması’na” Göre
“Gelecekteki Filistin Devleti’nin” Haritası**



KAYNAKÇA:

- Filistin Merkezî İstatistik Bürosu.
- Birleşmiş Milletler İnsani Yardım Koordinasyon Ofisi (OCHA).
- Uluslararası Meseleler için Filistin Akademi Cemiyeti (PASSIA).
- Filistin Kurtuluş Örgütü Müzakereler Dairesi.
- Uygulamalı Araştırmalar Enstitüsü – Kudüs.



Vizyon Siyasi Kalkınma Merkezi

Vizyon Siyasi Kalkınma Merkezi; siyasi kalkınma meselelerinde, karar almada ve demokratik değerlerin ve itidalli olma değerinin yüceltilmesinde uzman bir kaynak olmaya çalışan bir araştırma ve düşünce merkezidir.

Toplumlar inşa etmeleri, medeni ülkeler kurmaları ve kendi geleceklelerini kendileri belirleme, -hürriyet-eşitlik-insanlık onurunu ayakta tutma ilkelerine dayalı bir demokrasi kurmaları için; bölgedeki fertlerin, cemaatlerin ve partilerin; siyasi güçlerinin ve imkânlarının geliştirilmesine ve şiddeti ve yandaşlığı bırakmaya yardımcı olan; ölçülü olma, çoğulculuk, itidalli olma, hoşgörü ilkelerinin manalarının derinleştirilmesi ve halkların (özellikle de Filistin Halkı) sosyal ve sivil haklarını kazanmalarına katkı sağlamak Merkez'in hedeflerindedir.



www.vision-pd.org/tr



info@vision-pd.org



+902126310107